

La Fondation  
de France  
et la Fondation pour  
la Nature et l'Homme  
présentent

École de la Nature

BRANFFÈRE

La nature pour école

SCOLAIRES 2022 - 2023



# SOMMAIRE

L'École de la Nature	> page 3
Le centre d'hébergement	> page 4
Le parc animalier et botanique	> page 5
Les classes de découverte	> page 6
Les séjours sans hébergement	> page 10
Les activités à la journée	> page 12
Tarifs / Transport	> page 14
Les autres prestations	> page 15



# L'ÉCOLE DE LA NATURE

La Fondation de France et la Fondation pour la Nature et l'Homme ont créé l'École de la Nature en 2004 pour renforcer la mission éducative de Branféré. Sorties, séjours de vacances, mini-camps, séminaires: autant d'animations ludiques où le parc de Branféré et la nature qui l'entoure sensibilisent à l'environnement un large public.

## La nature pour école

À Branféré, l'éducation à l'environnement passe par les compétences pédagogiques de l'équipe de l'École de la Nature. Les éducateurs à l'environnement qualifiés et expérimentés proposent des programmes adaptés à leur public pour que chacun prenne conscience des enjeux environnementaux et devienne un citoyen responsable, acteur de son environnement.



Pour le public scolaire, l'école propose d'aborder différentes thématiques autour du vivant, de la nature et de la biodiversité à travers des classes de découvertes, des sorties à la journée, des séjours sans hébergement ou des séjours d'intégration.

Les classes de découvertes permettent aux enseignants d'offrir un moment d'apprentissage privilégié à leurs élèves. C'est souvent pour eux l'occasion d'expérimenter la vie en collectivité mais aussi de concrétiser certaines notions du programme scolaire. Avec l'accès au Parc de Branféré, l'École de la Nature bénéficie d'un cadre exceptionnel pour aborder la nature, la biodiversité, le monde du vivant ...

# LE CENTRE D'HÉBERGEMENT

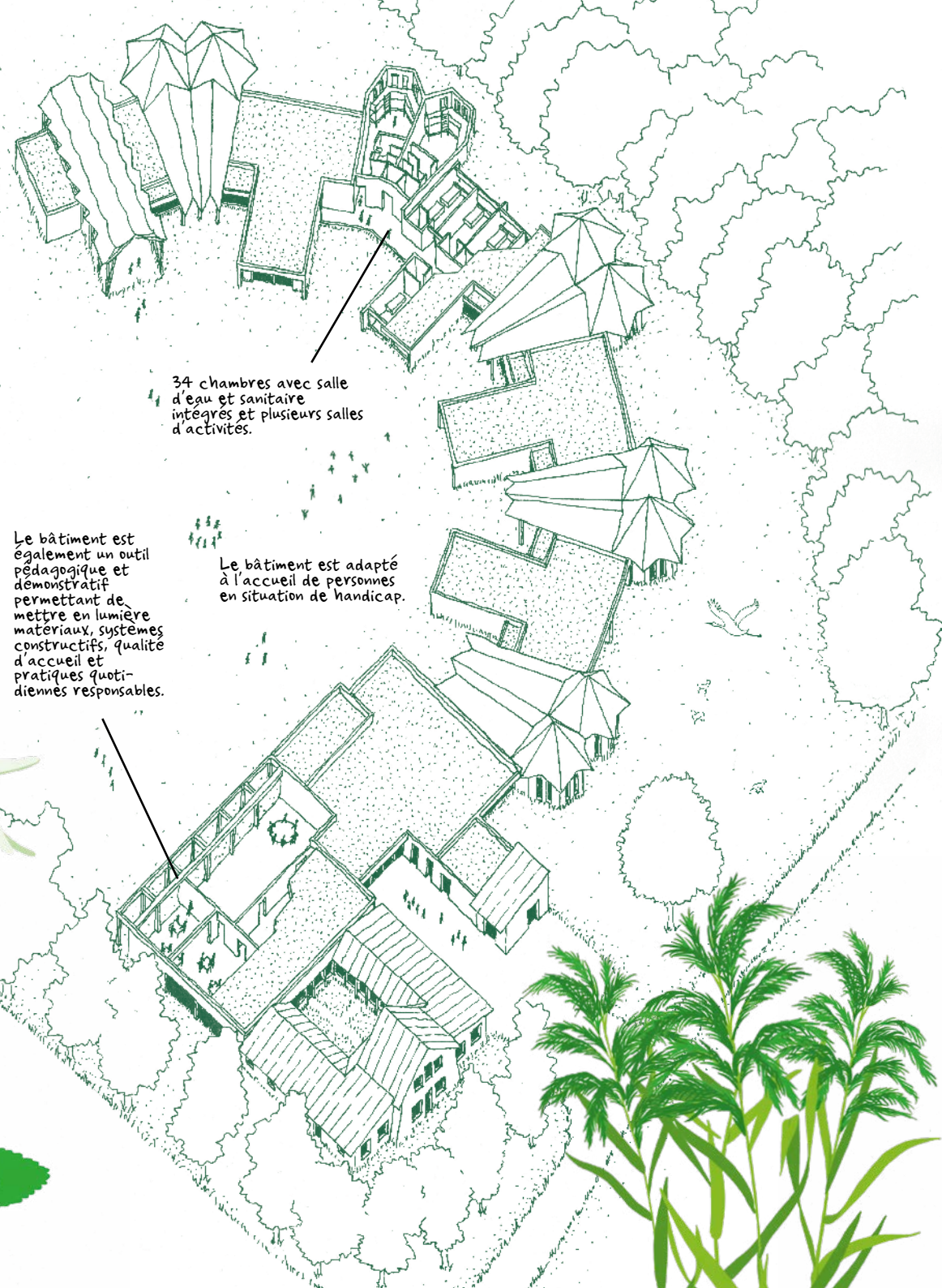
Situé en lisière du parc, le bâtiment de l'école est avant tout un centre d'hébergement. Un agrandissement et des améliorations ont été réalisés en 2018. Réfléchi de façon éco-responsable, l'impact environnemental d'une nuitée dans ce bâtiment et d'un petit déjeuner au restaurant de Branféré a été évalué par l'outil d'étiquetage environnemental destiné aux hôtels.

## La restauration

Le restaurant dédié aux enfants hébergés à l'École de la Nature propose des plats équilibrés élaborés sur place en privilégiant les produits de saison, locaux et/ou bio.

Preuve de son engagement et gage de qualité, le restaurant a rejoint le réseau «Mon restau responsable» qui évalue les restaurants collectifs sur 4 piliers : le bien-être, l'assiette responsable, les éco-gestes ainsi que l'engagement social et territorial.

Pour en savoir plus, rendez-vous sur [www.monrestauresponsable.org](http://www.monrestauresponsable.org)



34 chambres avec salle d'eau et sanitaire intégrés et plusieurs salles d'activités.

Le bâtiment est également un outil pédagogique et démonstratif permettant de mettre en lumière matériaux, systèmes constructifs, qualité d'accueil et pratiques quotidiennes responsables.

Le bâtiment est adapté à l'accueil de personnes en situation de handicap.

# LE PARC ANIMALIER ET BOTANIQUE

Pour 150 espèces de tous horizons, la nature bretonne prouve sa capacité d'accueil et invente des tableaux vivants dans une douceur de climat et une diversité de paysages qui stimulent l'imagination. La variété des espèces végétales du parc crée un cadre paysager accueillant et verdoyant.

Vallée indienne, plaine africaine, archipel des primates, forêt des okapis... les différents espaces du parc invitent au dépaysement. L'immersion est totale, l'émotion tient au bonheur de se relier au monde vivant, dans un cadre qui cultive sa beauté. 1400 animaux cohabitent en semi-liberté dont plus de 40 espèces protégées à travers lesquelles Branféré joue un rôle actif dans la conservation animale.



## Nouveautés

En 2022, le parc accueille deux nouveautés : la forêt des okapis et les casoars. Un nouvel espace aménagé au cœur de la forêt pour découvrir les okapis, animaux mystérieux et fortement menacés dans leur milieu naturel. Descendant des dinosaures, le casoar (deuxième plus gros oiseau terrestre après l'autruche) fascinera les enfants avec ses airs d'animal préhistorique !



## Le parcabout®

Inspiré de l'accastillage des voiliers de course, du radeau des cimes, la structure de filets court sur plus de 3 500 m<sup>2</sup>, sans contraindre les arbres ni les corps. Jusqu'à 13 mètres de hauteur sans harnais, la sensation de liberté s'explore à ciel ouvert.



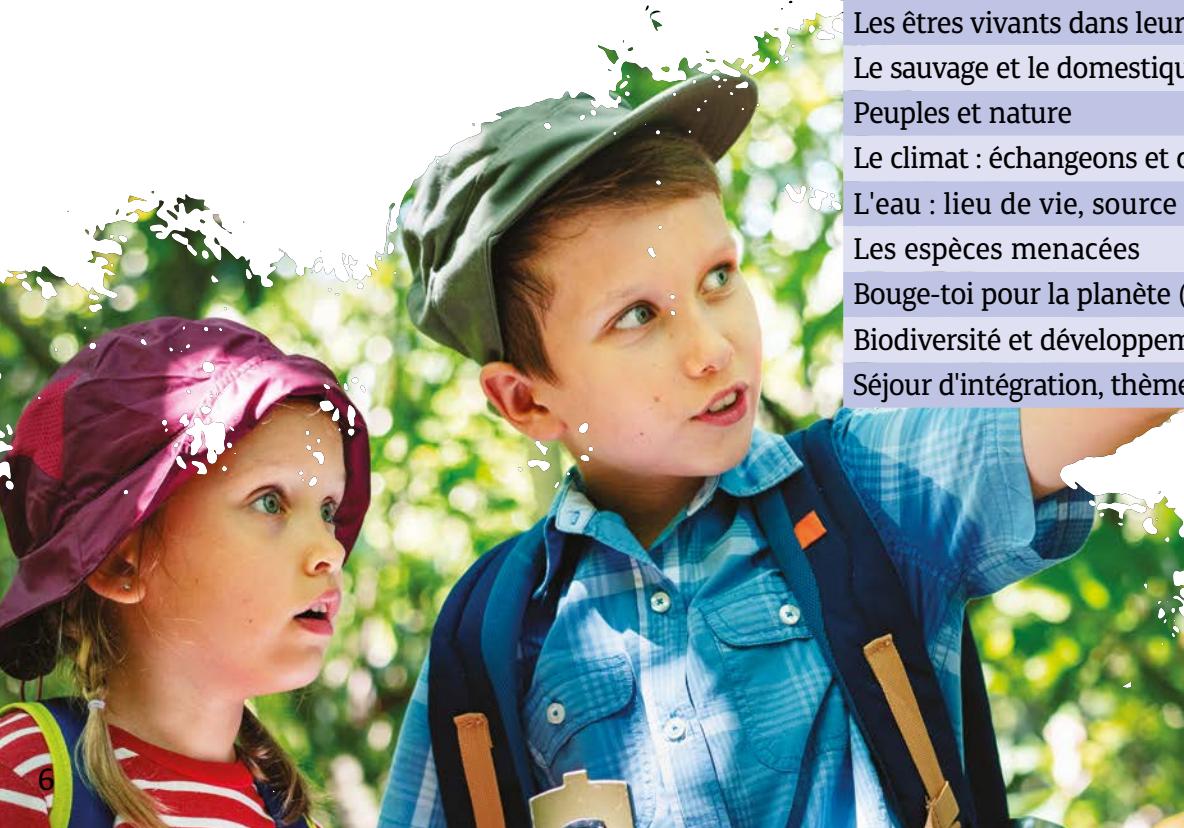
# LES CLASSES DE DÉCOUVERTE

3 JOURS / 2 NUITS  
À PARTIR DE 175€

En lien avec le projet de la classe, les séjours proposés à l'École de la Nature permettent aux élèves de découvrir le monde du vivant et la vie en collectivité. Les activités proposées se déroulent dans le Parc animalier et botanique de Branféré et dans la nature environnante. Elles dépendent de la durée du séjour, de l'âge des participants et du thème choisi. Pour les séjours de 4 et 5 jours, des ateliers de sensibilisation à l'écocitoyenneté alternent avec des ateliers artistiques et d'expression.

*Les classes de découverte se déroulent de février à novembre.*

Durée des séjours	Cycle 1	Cycle 2	Cycle 3	Collège	Lycée
Premières découvertes	2 à 3 jours	3 jours			
L'arbre et ses habitants		3 jours			
Les êtres vivants dans leur milieu		3 à 5 jours			
Le sauvage et le domestique		3 à 4 jours	3 à 4 jours		
Peuples et nature		3 jours	3 à 5 jours	3 à 5 jours	
Le climat : échangeons et changeons !			3 à 5 jours	3 à 5 jours	
L'eau : lieu de vie, source de vie			3 à 5 jours	3 à 5 jours	
Les espèces menacées			3 à 5 jours	3 à 5 jours	
Bouge-toi pour la planète (sciences participatives)			3 à 5 jours	3 à 5 jours	3 à 5 jours
Biodiversité et développement durable			3 à 5 jours	3 à 5 jours	2 à 3 jours
Séjour d'intégration, thème au choix				2 à 3 jours	2 à 3 jours



# Les thématiques

## PREMIÈRES DÉCOUVERTES - 3 JOURS - MS, GS ET CYCLE 2

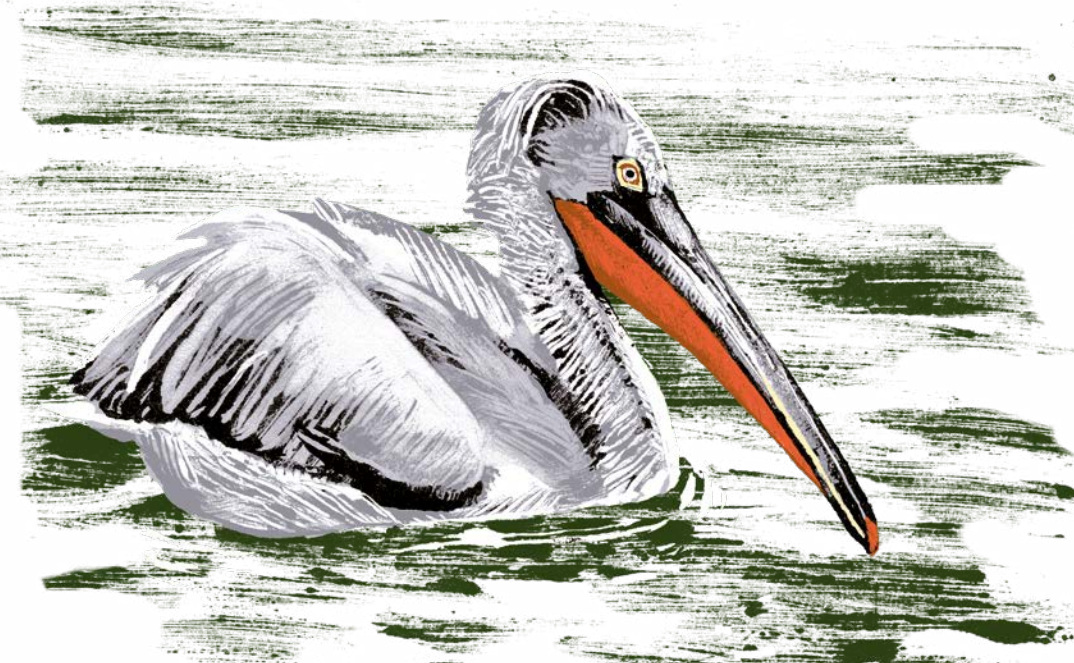
L'accent est mis sur les animaux, leur mode de vie, leur habitat et leur environnement. Les enfants apprennent à mieux observer, à écouter, à reconnaître les bruits de la nature et à approcher les animaux en respectant leur tranquillité.

**Notions abordées :** les caractéristiques de chaque animal, le mode de déplacement, l'alimentation, la reproduction, la croissance, la communication et le respect de l'animal.

## L'ARBRE ET SES HABITANTS - 3 JOURS - CYCLE 2

Peut-on imaginer un monde sans arbre ? Il faudrait interroger les animaux ! Les élèves partent à la découverte des liens étroits qui unissent l'arbre à l'animal. Découverte passionnante qui les amène à comprendre l'utilité de chaque être vivant pour son environnement et le nôtre.

**Notions abordées :** l'habitat, l'alimentation, les adaptations, la reproduction, les déplacements, les traces d'animaux sur les arbres, les petites bêtes du sol et les différents végétaux.



## LES ÊTRES VIVANTS DANS LEUR MILIEU - 3 À 5 JOURS - CYCLE 2

L'observation des animaux permet de découvrir comment ils s'adaptent à leur milieu naturel.

Les activités peuvent se dérouler dans le parc, à la mare pédagogique, dans les bois... Autant d'écosystèmes différents à explorer.

**Notions abordées :** l'habitat, l'alimentation, les adaptations, les traces de vie, les petites bêtes du sol, la vie dans la mare et la protection de la biodiversité.

## LE SAUVAGE ET LE DOMESTIQUE - 3 À 4 JOURS - CYCLES 2 ET 3

Peut-on domestiquer n'importe quel animal ?

À quelle catégorie appartiennent les animaux de Branféré : sauvages ou domestiques ? Les enfants aborderont l'histoire de la domestication et les raisons qui ont poussé l'homme à utiliser certains animaux. L'occasion de découvrir les liens qui unissent les hommes et les animaux. Qu'en est-il alors pour le monde végétal ?

**Notions abordées :** la vie sauvage, la vie domestique, l'histoire de la domestication, les espèces, les races, les services rendus par les animaux, la réglementation et les espèces menacées, les nouveaux animaux de compagnie, les variétés de végétaux.

## PEUPLES ET NATURE - 3 À 5 JOURS - CYCLES 2, 3 ET COLLÈGE

Un séjour où se côtoient l'homme, l'animal et où sont abordées les problématiques de cohabitation au travers d'exemples pris aux quatre coins du monde. L'occasion également de se pencher sur nos propres pratiques par le biais de la découverte de notre patrimoine local, culturel ou naturel.

**Notions abordées :** le patrimoine naturel et culturel, les croyances passées et présentes, la cohabitation homme-animal, les pratiques humaines et leurs impacts sur l'environnement, les espèces menacées.

## LE CLIMAT : ÉCHANGEONS ET CHANGEONS ! - 3 À 5 JOURS - CYCLE 3 ET COLLÈGE

Le climat change et les conséquences sont nombreuses :

Fonte des glaces, hausse du niveau des mers, évolution de la biodiversité et de sa répartition... Au travers d'exemples, de jeux, posons notre regard sur la relation entre mode de vie de l'homme, changement climatique et biodiversité. Puis, réfléchissons ensemble au principe "Penser global, agir local" et aux autres solutions pour changer individuellement. Nous dépendons du climat mais lui aussi dépend de nous !

**Notions abordées :** climat, biodiversité, citoyenneté, météo, effet de serre, consommation, pollutions, écosystèmes et bouleversements, énergies, développement durable, disponibilités des ressources, transition écologique, conflits engendrés...

### L'EAU : LIEU DE VIE, SOURCE DE VIE - 3 À 5 JOURS - CYCLE 3 ET COLLÈGE

L'eau est indispensable à la vie. Les enfants et les jeunes s'interrogeront sur l'utilisation de l'eau faite par les animaux dans différents écosystèmes. Une exploration rafraîchissante pour découvrir les relations entre l'eau et la vie : la vie dans l'eau et grâce à l'eau, ressource à préserver.

**Notions abordées :** la répartition et la disponibilité de l'eau, les animaux de la mare, l'utilisation de l'eau par les animaux, les bassins de lagunage et les gestes écocitoyens liés à l'eau.

### LES ESPÈCES MENACÉES - 3 À 5 JOURS - CYCLE 3 ET COLLÈGE

Sur le parc, les élèves découvriront certaines espèces en voie d'extinction comme l'oryx algazelle ou encore l'hippopotame pygmée. Quelles menaces pèsent sur elles ? Pourquoi est-ce si grave de les voir disparaître ?

En quoi les parcs zoologiques, dont celui de Branféré, contribuent-ils à la conservation des espèces ? La faune locale sera également abordée.

**Notions abordées :** l'habitat, l'alimentation, les adaptations, la reproduction, la compétition, la dégradation des milieux, les menaces (espèces introduites, pollution, action et évolution démographique de l'homme), la préservation de la biodiversité et les services rendus par la nature.

### BOUGE TOI POUR TA PLANÈTE - 4 À 5 JOURS - CYCLE 3, COLLÈGE ET LYCÉE

Expérimentez les sciences participatives et découvrez une autre façon d'agir et de s'investir pour la planète. Apportez votre pierre à l'édifice et participez réellement à des programmes d'étude et de conservation de la faune ou de la flore, comme les insectes pollinisateurs, les oiseaux, les lichens ... effectuez relevés, prises de vues ou collectez des données ! L'interdépendance entre les êtres vivants et leur milieu et les notions d'équilibre fragile rythmeront ce séjour. Une expérience à partager et à propager à volonté !

**Notions abordées :** l'influence et la responsabilité de l'homme, les solutions pour minimiser notre impact sur l'environnement, la pollinisation, la fragilité du vivant et des milieux de vie, les services rendus par la nature, les choix de consommation, les sciences participatives...

### BIODIVERSITÉ ET DÉVELOPPEMENT DURABLE - 3 À 5 JOURS - CYCLE 3, COLLÈGE ET LYCÉE

Pourquoi la biodiversité fait-elle partie d'un des piliers du développement durable ? On s'interrogera sur la nécessité de préserver cette biodiversité et sur les moyens à mettre en œuvre pour y parvenir.

Quel est le rôle des parcs animaliers dans la préservation des espèces menacées ? Comment agir au quotidien pour notre environnement ?

**Notions abordées :** les 3 piliers du développement durable, les relations entre les espèces et leur milieu de vie, la protection de la biodiversité, les services rendus par la nature, les choix de consommation, le rôle de l'homme (protection, dégradation et pollution).



Pensez-y !

Collèges, lycées ou établissement d'enseignement supérieur, nous vous proposons des séjours d'intégration sur-mesure !

*N'hésitez pas à nous contacter pour en savoir plus.*

### SÉJOURS D'INTÉGRATION - 2 À 3 JOURS - COLLÈGES, LYCÉES, ENSEIGNEMENT SUPÉRIEUR

La découverte de la nature est ici prétexte à créer une dynamique de groupe. En équipe, les jeunes partagent des activités ludiques et variées, sur le parc et dans la nature environnante : l'occasion d'apprendre à se découvrir et à se respecter.



Le restaurant des élèves



Les chambres des élèves



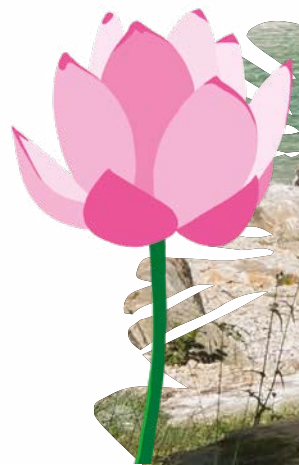
# LES SÉJOURS SANS HÉBERGEMENT

3 JOURS  
À PARTIR DE 75€

D'une durée de 2 à 4 jours, ces séjours sont destinés aux classes situées à proximité. Les activités ne se déroulent pas au sein du bâtiment de l'École de la Nature. Elles s'effectuent principalement dans le parc animalier de Branféré et dans la nature environnante. Les thématiques sont développées sur plusieurs jours consécutifs.

*Les séjours sans hébergement se déroulent de mars à novembre.*

Durée des séjours	Cycle 2	Cycle 3	Collège
Découverte sensorielle	2 à 3 jours		
Le végétal habité	2 à 3 jours		
Le sauvage et le domestique	3 jours	3 jours	
Préserveons la biodiversité		3 à 4 jours	3 à 4 jours
Dévenir éco-délégué			3 jours



# Les thématiques

## DÉCOUVERTE SENSORIELLE - 2 À 3 JOURS - GS, CP ET CYCLE 2

Le monde qui nous entoure mérite que l'on s'intéresse à lui. Prenons le temps d'observer, de sentir, d'écouter ses manifestations les plus variées et même de toucher certaines espèces. Les animaux et les végétaux seront au cœur de nos découvertes.

**Notions abordées :** les caractéristiques de chaque animal, le mode de déplacement, l'alimentation, la reproduction, la communication entre les animaux, la croissance, le respect de l'animal et du végétal.

## LE VÉGÉTAL HABITÉ - 2 À 3 JOURS - CYCLE 2

Les arbres et les plantes ne servent pas uniquement de décor pour notre plaisir. Ils sont surtout indispensables à la vie de tous les êtres vivants. Apprenons à les connaître et à observer ceux qui les habitent et les utilisent.

**Notions abordées :** l'habitat, l'alimentation, l'adaptation, la reproduction, les traces de vie (empreintes, sons de la nature...) et les petites bêtes du sol.

## LE SAUVAGE ET LE DOMESTIQUE - 3 JOURS - CYCLES 2 ET 3

Peut-on domestiquer n'importe quel animal ? A quelle catégorie appartiennent les animaux de Branféré : sauvage ou domestique ? Les enfants aborderont l'histoire de la domestication et les raisons qui ont poussé l'homme à utiliser certains animaux.

**Notions abordées :** la vie sauvage, la vie domestique, l'histoire de la domestication, les espèces, les services rendus par les animaux, la réglementation et les espèces menacées, les nouveaux animaux de compagnie.

## PRÉSERVONS LA BIODIVERSITÉ - 3 À 4 JOURS - CYCLE 3 ET COLLÈGE

Après avoir étudié les 3 axes du développement durable, nous nous intéresserons au volet environnemental et plus particulièrement à la nécessité de préserver la biodiversité végétale et animale. Nous réfléchirons aux moyens à mettre en œuvre pour y parvenir.

**Notions abordées :** les 3 piliers du développement durable, les ressources naturelles, les services rendus par la nature et la protection de la biodiversité.

## DEVENIR ÉCO-DÉLÉGUÉ - 3 JOURS - CM2, COLLÈGE ET LYCÉE

S'informer pour transmettre et sensibiliser ses camarades, que l'on soit délégué de classe ou non, tel est l'objectif de ce séjour. Qu'est-ce qu'être un citoyen ? un éco-citoyen ? et un éco-délégué ? Les élèves découvriront au travers de petites activités ce qui caractérise un éco-citoyen et en quoi les éco-délégués peuvent jouer un rôle essentiel au sein d'un établissement pour sensibiliser leurs camarades et faire émerger des projets éco-citoyens portés par tous. La réflexion pourra porter sur les déchets, l'érosion de la biodiversité, l'économie des ressources ... Devenir éco-citoyen en changeant ses habitudes et éco-délégué en aidant les autres élèves à les modifier.

**Notions abordées :** la notion de développement durable, l'empreinte écologique et le rôle de l'homme (protection, dégradation et pollution), le tri sélectif et la réduction des déchets, les choix de consommation, les économies d'eau et d'énergie.



# LES ACTIVITÉS À LA JOURNÉE

Découvrez avec vos élèves l'harmonie et la quiétude d'un lieu hors du commun. Avec ses points d'eau reliés par des cascades, ses prairies, ses îles et ses sous-bois, le parc offre sur 45 hectares un vaste espace de liberté aux multiples espèces animales qui y vivent. Ne manquez pas le spectacle d'oiseaux et les girafes de la plaine africaine. Prenez le temps d'observer les phoques sous l'eau grâce au bassin d'aquavision de l'espace marin. Découvrez le Parcabout® et ses 3500m<sup>2</sup> de filets dans les arbres pour s'amuser et se détendre avec les enfants.

Les activités à la journée ont lieu de février à novembre.

## ACTIVITÉ ENCADRÉE À PARTIR DE 12,50€\*

*\*visite libre incluse*

	Cycle 1	Cycle 2	Cycle 3	Collège	Lycée	Centres spécialisés
À petit pas «ludique» ou «imaginaire»	1h					
La ferme des tout petits	1h30					
Oiseaux / mammifères, cycle de vie		2h				
Atelier sauvage et domestique		1h30	1h30			
Le parcours découverte		2h	2h	2h		
La journée exploration (thématique au choix)			4h	4h	4h	
Activité éveil						2h ou 4h



### L'ACTIVITÉ ÉVEIL - 2H OU 4H - ÉTABLISSEMENTS SPÉCIALISÉS

Cette animation est spécialement dédiée et adaptée aux jeunes en ULIS et en établissements spécialisés. Le toucher, l'ouïe et la vue sont particulièrement sollicités tout au long de l'activité, un contact direct avec certains animaux permet de libérer les émotions. Il est possible d'envisager cette activité exclusivement dans le parc animalier ou bien en temps partagé entre le parc et la ferme pédagogique.

L'activité éveil peut également se pratiquer en cycle tout au long de la saison.

L'éducateur à l'environnement est à l'écoute des besoins spécifiques de chacun et adapte le rythme de la visite en fonction des possibilités et des attentes du groupe.

# Les thématiques

## À PETIT PAS LUDIQUE · 1H · CYCLE 1

Mimes, chansonnettes ou encore petits jeux amènent les enfants à découvrir la diversité du monde animal. L'activité, encadrée par un animateur, permet de découvrir quelques espèces et leurs principales fonctions (croissance, locomotion et nutrition), d'apprendre à observer et à approcher les animaux avec respect et d'en caresser certains.

**Notions abordées :** différences entre mammifères et oiseaux, plumes, poils, croissance, locomotion, nutrition, respect...

## À PETIT PAS IMAGINAIRE · 1H · CYCLE 1

Histoires, contes, narrateurs improbables, venez découvrir Branféré et ses habitants autrement. L'animateur nature vous propose ici un voyage où l'imaginaire est prétexte à toutes les découvertes !

**Notions abordées :** différences entre mammifères et oiseaux, plumes, poils, locomotion, nutrition, croissance, respect, imaginaire...

## OISEAUX / MAMMIFÈRES, CYCLE DE VIE · 2H · CYCLE 2

Qui arrive le premier de la poule ou de l'œuf ? Si personne ne peut le dire, les enfants apprendront par des petits jeux et des activités menés à la ferme pédagogique, à différencier oiseaux et mammifères. Deux exemples, telles la poule et la vache, permettront d'aborder notamment la notion de cycle de vie, mais aussi de services rendus à l'homme.

Un temps à la ferme et un temps dans le parc.

**Notions abordées :** morphologie des animaux, différences entre mammifères et oiseaux, alimentation, croissance, respect de l'animal, communication, mâle ou femelle...

## ATELIER SAUVAGE ET DOMESTIQUE · 1H30 · CYCLES 2 ET 3

L'occasion d'apprendre à faire la différence entre domestique et sauvage au travers d'exemples pris à la ferme et dans le parc animalier. Cet atelier se déroule en deux temps : un temps à la ferme pédagogique ponctué de petits jeux de découverte du monde domestique, suivi d'un temps de découverte ludique du parc animalier avec un focus sur le monde sauvage.

Un temps à la ferme et un temps dans le parc.

**Notions abordées :** vie sauvage, vie domestique, histoire de la domestication, habitat naturel, races, espèces, nouveaux animaux de compagnie, animal et végétal domestique...

## LE PARCOURS DÉCOUVERTE · 2H · CYCLES 2, 3 ET COLLÈGE

Cette animation permet aux enfants et aux jeunes de découvrir avec respect certaines espèces du parc. Accompagnés par un éducateur à l'environnement, ils apprennent à respecter les animaux et à observer leur comportement. Il est possible, lors de la réservation, d'orienter cette découverte sur les thèmes suivants : l'arbre et les animaux, les services rendus par la nature, les primates ou bien les oiseaux.

**Notions abordées :** reproduction, croissance, adaptation au milieu de vie, services rendus par la nature, communication, locomotion, nutrition, menaces...

## LA JOURNÉE EXPLORATION · 4H · CYCLE 3, COLLÈGE ET LYCÉE

La journée se déroule en deux temps :

- le matin, les jeunes découvrent les animaux du parc à travers leurs principales caractéristiques et fonctions ;

- l'après-midi est consacré à l'étude d'une thématique sous forme de jeu ou d'enquête.

**Thèmes proposés :**

Espèces menacées CYCLE 3, COLLÈGE

Développement durable\* CYCLE 3, COLLÈGE

Eau CYCLE 3 ET 6<sup>ÈME</sup>

Biodiversité CYCLE 3, COLLÈGE

Communication animale CYCLE 3, COLLÈGE

Sauvage / domestique CYCLES 2 ET 3

*\*seulement si thème travaillé en amont en classe*

**Notions abordées :** biodiversité, interdépendance des êtres vivants, espèces menacées, milieux de vie, adaptation, place de l'homme dans son environnement. Des notions plus spécifiques à chaque thème seront développées.



Pensez-y !

LYCÉES, UNIVERSITÉS, FORMATIONS ADULTES...

vous aussi, profitez d'une journée au Parc de Branféré !

L'École de la Nature s'adresse aussi à vous avec des thèmes adaptés comme «Les espèces menacées», «La conservation», «Le développement durable ; l'exemple de Branféré»...

Vous avez un projet spécifique, contactez-nous !

Nous pouvons vous proposer des journées d'animations sur-mesure.

# TARIFS

Tous nos tarifs sont disponibles sur le site internet [www.branfere.com](http://www.branfere.com)

## BON PLAN

En fonction des périodes de l'année, vous pouvez bénéficier de tarifs plus avantageux notamment en réservant entre les mois d'octobre et de février.

## À SAVOIR

Des bourses peuvent aussi vous être allouées en fonction de votre projet de classe. Nous pouvons vous aider à monter votre financement, n'hésitez pas à nous contacter !



# INCLUSION DE TOUS LES PUBLICS

L'École de la Nature accueille également les enfants des établissements spécialisés et les classes pour l'inclusion scolaire (ULIS) en séjours avec ou sans hébergement et en activités à la journée.

L'établissement et les chambres sont adaptées aux personnes en situation de handicap et nous proposons des animations spécialement réfléchies pour un public spécifique.

Le cadre naturel et animalier permet de travailler sur les sens et les émotions tout en bénéficiant d'un accompagnement sur-mesure.

# TRANSPORT

Pour vous rendre à Branféré, des solutions de train et de bus électrique sont à votre disposition.

La SNCF propose des tarifs avantageux pour les classes. Renseignez-vous sur <https://m.ter.sncf.com/bretagne/tarifs-cartes/billets-groupes/groupe-moins-18-ans>

Grâce à un partenariat avec le transporteur AVB, vous pouvez également bénéficier de tarifs réduits pour vous rendre jusqu'à Branféré.

Nous pouvons vous accompagner pour trouver la meilleure solution de transport pour votre projet de classe. Contactez-nous !

# ANIMATIONS EXTÉRIEURES

L'École de la Nature peut également vous accompagner dans vos projets de classes en intervenant directement dans votre établissement ou en vous accompagnant dans l'organisation d'une sortie scolaire sur les thèmes de la nature, de l'environnement, du développement durable ou encore de la biodiversité.

Des cycles d'animation peuvent aussi vous être proposés mixant interventions en classes et visites au parc, au fil des saisons par exemple !

*Les animations extérieures sont disponibles de novembre à mars.*

## À SAVOIR

Ces animations dans votre établissement peuvent être prises en charge dans le cadre d'un dispositif aidé de financement territorial :

- avec la communauté de communes Arc Sud Bretagne dans le cadre de notre partenariat pour des animations auprès des maternelles et primaires sur les thèmes suivants : déchets, écogestes, gaspillage alimentaire.

- avec le département du Morbihan dans le cadre du dispositif d'Education au Développement Durable à destination des collèges sur les thématiques suivantes : Biodiversité dans les espaces naturels sensibles locaux, Produits ménagers au naturel, Déchets...

Nous proposons également des animations dans les classes en dehors de ces dispositifs. Tarifs sur simple demande.

## L'ÉCOLE DE LA NATURE C'EST AUSSI...

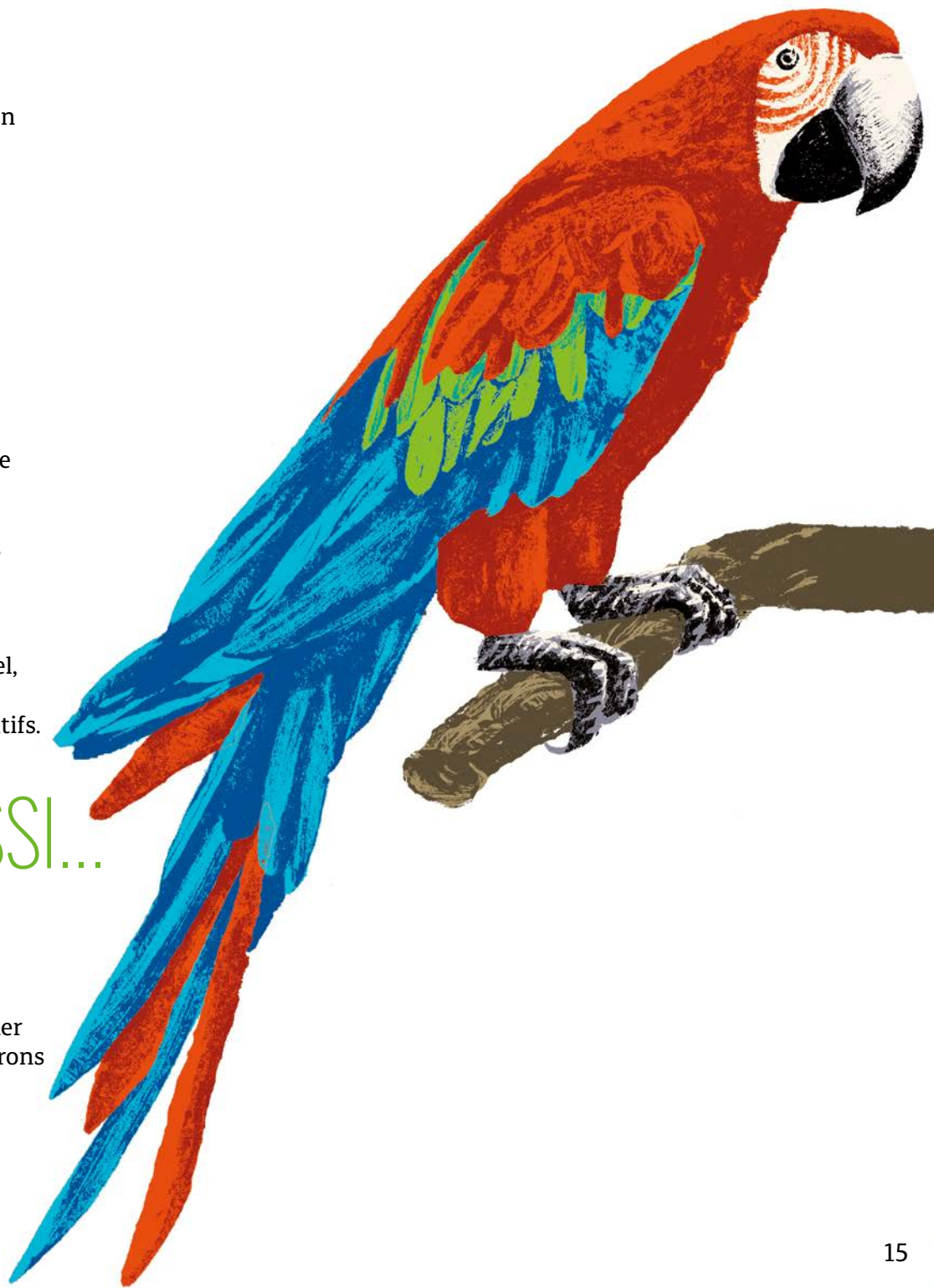
Des séjours de vacances pour les particuliers,  
des mini-camps pour les centres de loisirs,  
des formations adultes (BAFA, BAFA Approfondissement, BAFD)

L'équipe pédagogique est à votre disposition pour répondre à vos questions et monter avec vous des projets adaptés à vos besoins. N'hésitez pas à nous contacter, nous serons ravis d'échanger avec vous et de vous présenter nos offres !

## CONTACT

[contact@branfere.com](mailto:contact@branfere.com)

02 97 42 94 66



Parc de Branféré - 56190 LE GUERNO  
02 97 42 94 66 - [www.branfere.com](http://www.branfere.com)

### Morbihan

30 min > Vannes  
1h > Nantes / Lorient  
1h15 > Rennes  
2h15 > Brest

Quimper

Lorient

Vannes

Questembert

Branféré

Redon

Quiberon

La Roche-Bernard

Saint-Nazaire

Nantes

Rennes

## Un paradis en héritage

Légataire des époux Jourde, la Fondation de France est propriétaire du domaine de Branféré depuis 1989. Elle fédère de nombreux partenaires comme les fondations E. et G. Buffard, A. et P. Sommer, Botanaga. Pour valoriser cet héritage au service du plus grand nombre, elle invite à s'émerveiller, s'étonner, apprendre et réfléchir sur la place de l'homme dans l'environnement.

École de la Nature

# BRANFÉRÉ

Imprimé sur papier PEFC. Merci de ne pas jeter sur la voie publique.

Illustrations : O. Charpentier, Sengà La Rouge, J. Jolivet Photos : L. Rannou, M. Gross, Rawpixel